

Preservando o ambiente

Cartilha sobre noções básicas de preservação e educação ambiental.

Autores:

Gabriel Campos Antunes

Maria de Los Angeles Perez Lizama



Preservação Ambiental

É um assunto que hoje em dia, deve ser levado com tremenda seriedade. Com o passar dos anos, cada vez mais o nosso ambiente sofre os impactos de práticas inapropriadas e irresponsáveis dos humanos, como: queimadas, o desmatamento, descarte impróprio de lixo... entre outros, que podem ser vistos comumente em nossas cidades, bairros e até, dentro de casa.



Figura 1 - Queimada em região florestal algumas vezes sendo causadas pela influencia humana.



Figura 2 - área florestal desmatada causam impactos ambientais graves.

Para melhor preservar o ambiente, é necessário tomar atitudes contra estas ações citadas anteriormente. Tudo isto pode afetar o ambiente de alguma forma.

Ações diárias podem ajudar o ambiente a ser preservado como: utilizar menos água, desligar as luzes e aparelhos que não sendo utilizados, separar o lixo orgânico do reciclável (isso ajuda bastante!). Descarte o lixo eletrônico em locais próprios (baterias e componentes eletrônicos poluem muito!). E claro, não jogar lixo na rua (resíduos vão para os boeiros, entupindo-os, além de poluir os rios!).

Pequenas atitudes podem ajudar a manter o meio ambiente limpo e preservado!



Figura 3 - Separação de lixo para a reciclagem, ajuda muito na preservação do ambiente com a reutilização dos recursos.

A preservação ambiental, além de afetar o ambiente urbano, também deve ser lembrada e praticada em ambientes rurais.

As vezes não se é notável como no ambiente urbano, mas o ambiente rural também deve preservar o ambiente, das mais diferentes formas algumas sendo até lei, como a preservação da mata ciliar.

Dentre outras praticas de deveriam ser praticadas, a sustentação da mata ciliar é muito importante, mantendo os rios fora da ameaça de assoreamento e também mantendo em cheque algumas espécies de animais que vivem nas margens de rios. Algumas outras práticas como deixar o solo descansar para a regeneração de nutrientes e cobri-lo para evitar erosão deste deveriam ser profundamente difundidas para o melhor manejo do solo e sua biota natural.



Figura 4. Rio na bacia amazônica cercado por mata ciliar, protegendo o rio do assoreamento.

Outro fator importantissimo para a preservação do ambiente é o uso de produtos químicos em lavouras, também conhecidos como agrotóxicos. Estes produtos sendo extremamente tóxicos tanto para o solo, quando para espécies que vivem nas proximidades de onde este produto foi utilizado.

Na maioria das vezes, o uso impróprio causa sérios problemas ecologicos, muitas vezes o uso exagerado desses produtos químicos fazem com que as chuvas levem o excesso desses produtos para lençóis freáticos ou rios, causando o envenenamento de espécies em ambos, sem falar dos problemas causados no solo!

O manejo e descarte de embalagens desses produtos também deve ser feito com cuidado e bastante zelo, para evitar descarte impróprio, podendo causar ainda mais problemas.



Figura 5. Máquina agrícola fazendo borrifando plantação com agrotóxicos em grande fazenda.

Outro fator importante para a preservação ambiental é a preservação e bom cuidado de espécies nativas da nossa região. Estes animais são silvestre e não são animais domésticos, se encontrados devem ser recolhidos e devolvidos a seu habitat pelas autoridades responsáveis, como a força verde e bombeiros.

Telefone de contato para esses órgãos públicos: 0800-643-0304 (polícia ambiental) e 193 (corpo de bombeiros).

Alguns animais comumente encontrados e que ocorrem muitos acidentes no dia-a-dia são os seguintes:

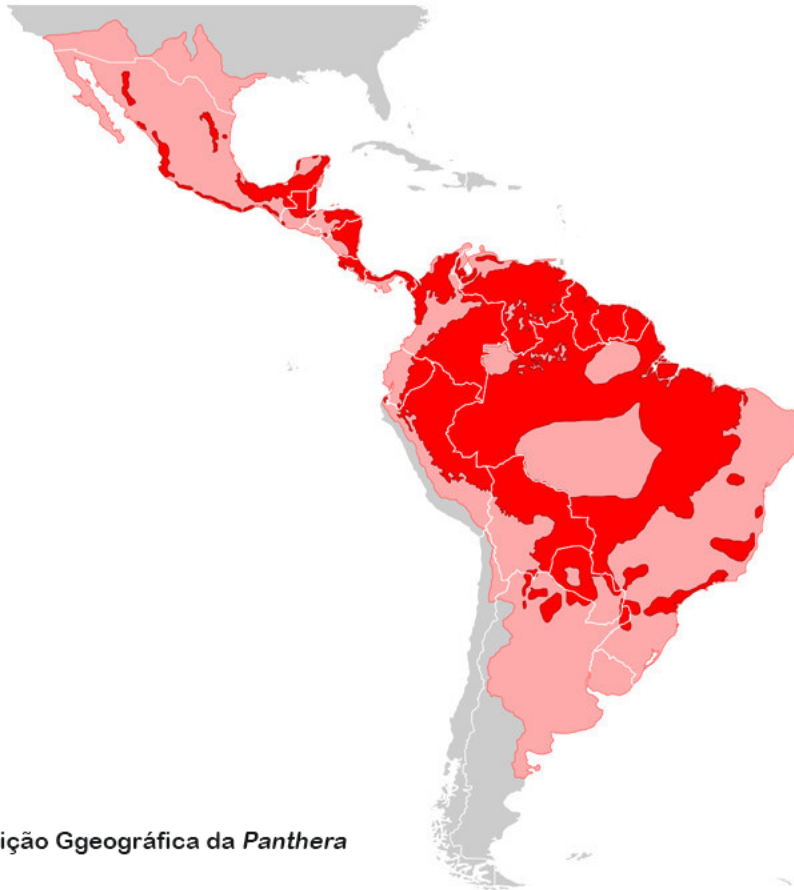


Figura 6. Distribuição Geográfica da *Panthera onca*.

A onça-pintada (*Panthera onca*), são felinos de grande porte facilmente encontrados na nossa região, um animal solitário e predador na cadeia alimentar, esse grande animal pesa entre 56kg e 96kg. Um animal considerado quase-ameaçado pela IUCN (União Internacional para Conservação da Natureza).

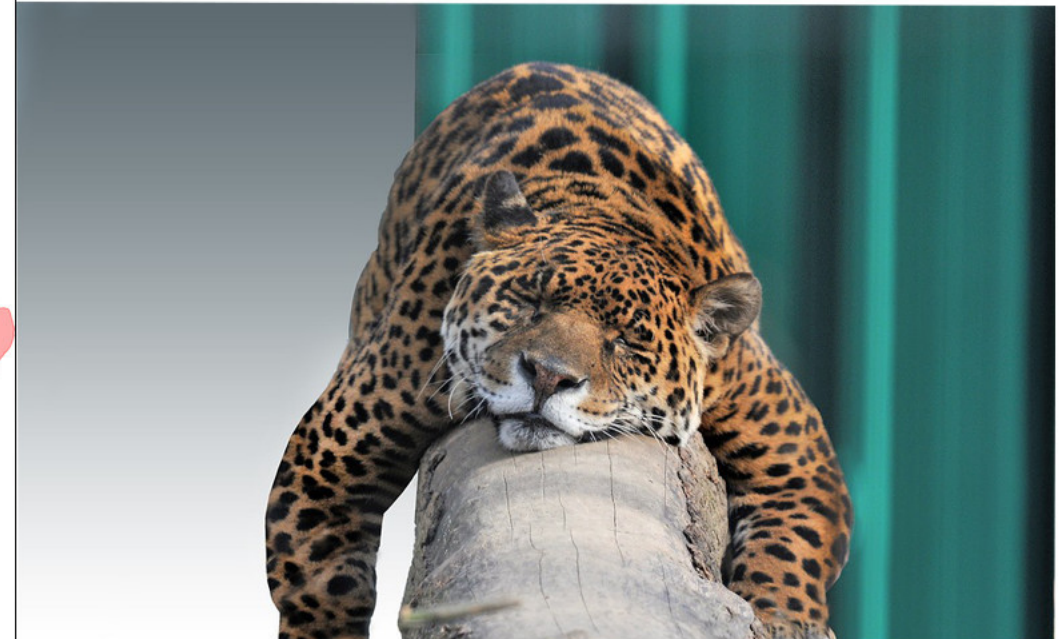
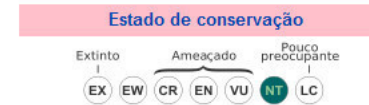


Figura 7. Estado de conservação deste animal pelo ICMBio (Acima); Onça-pintada descansando sobre tronco (abaixo).

As cascaveis (*Crotalus durissus*), são serpentes geralmente na vegetação rasteira. São animais que se camuflam facilmente no chão por causa de sua coloração, mas, são facilmente localizados por causa do som que emitem pelo cochalho (guizo) localizado na cauda. Estes animais não são ameaçados de extinção, porém, ainda existe a cultura de matar estes animais por serem perigosas.

Como estes animais são territorialistas, ao ouvir o som do cochalho, mantenha distância, comunicando os órgãos competentes para fazer a coleta do animal com segurança.

Estes animais são importantes para extração do soro antiofídico que é utilizado quando alguém é picado.

Estado de conservação



Figura 8. Estado de conservação deste animal pelo ICMBio (Acima); Cascavel mostrando guizo (esquerda); Distribuição de *Crotalus durissus* no continente (direita).

As Antas (*Tapirus terrestris*) são aniamis dóceis que não oferecem perigo para os humanos. Estes animais são considerados ameaçados pela IUCN (União Internacional para Conservação da Natureza) e vulneráveis pelo ICMBio. Sua população diminuiu drasticamente por causa da caça predatória e a conservação do seu habitat. Estes animais eram comumente encontrado na Mata atlântica brasileira.

Estado de conservação

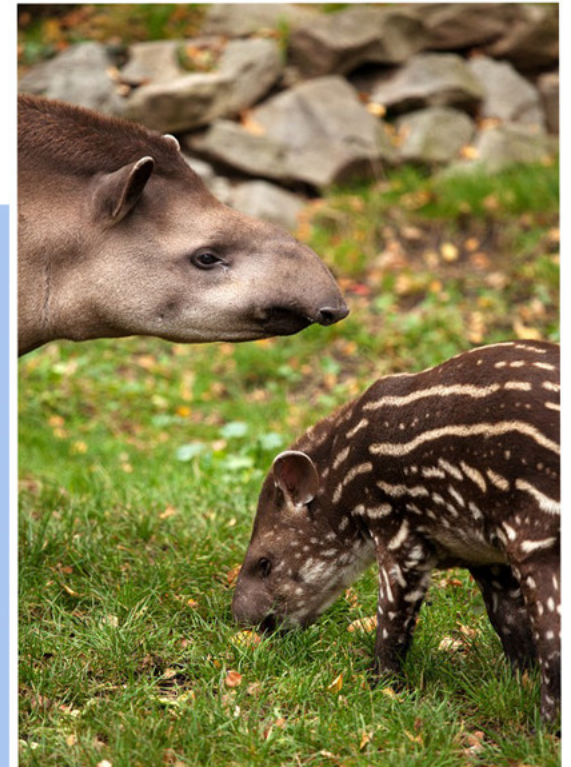
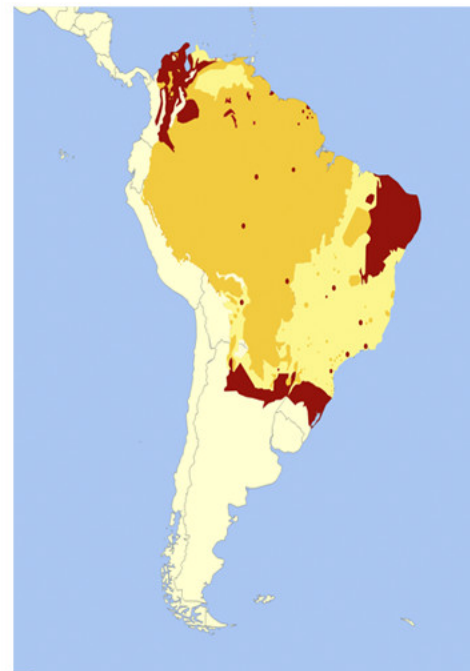


Figura 9. Estado de conservação da Anta pela IUCN (Acima na esquerda); Filhote de anta e anta adulta (direita); Mapa de distribuição da espécie, em vermelho regiões onde a espécie já foi extinta (abaixo na esquerda).

Por fim, a preservação ambiental deve ser algo conversado e debatido com frequência por causa de sua grande importância. A preservação do ambiente e espécies é necessária para uma boa convivência do humano com nosso planeta, assim também tendo uma melhor qualidade de vida para futuras gerações!

Referências

Capa. Fonte: pixabay.com (<https://pixabay.com/pt/vectors/floresta-árvores-plantas-ecologia-148727/>)

Figura 1. Fonte: pixabay.com (<https://pixabay.com/pt/photos/fogo-floresta-blaze-fumaça-árvores-1105209/>)

Figura 2. Fonte: pixabay.com (<https://pixabay.com/pt/photos/florestal-iniciar-sessão-floresta-960806/>)

Figura 3. Fonte: pixabay.com (<https://pixabay.com/pt/illustrations/lixo-seleção-ecologia-mundo-edição-3865352/>)

Figura 4. Fonte: pixabay.org (<https://pixabay.com/pt/photos/rio-guaporé-amazônia-natureza-1841419/>)

Figura 5. Fonte: pixabay.com (<https://pixabay.com/pt/photos/agricultura-agrotóxicos-soja-trator-4472766/>)

Figura 6. Fonte: wikipedia.org (https://pt.wikipedia.org/wiki/Panthera_onca)

Figura 7. Fonte: wikipedia.org; pixabay.org (https://pt.wikipedia.org/wiki/Panthera_onca; <https://pixabay.com/pt/photos/onça-pintada-felino-animal-predador-3952827/>)

Figura 8. Fonte: wikipedia.org; pixabay.org (<https://pixabay.com/pt/photos/serpente-cascavel-chocalho-deserto-2799910/>; https://pt.wikipedia.org/wiki/Crotalus_durissus)

Figura 9. Fonte: wikipedia.org; pixabay.org (<https://pixabay.com/pt/photos/animal-bebê-brown-bonito-grama-84490/>; https://pt.wikipedia.org/wiki/Tapirus_terrestris)